



NEZISKOVKY LIBERECKÉHO KRAJE

# ZPRAVODAJ

ČÍSLO 3, ROK 2016

UVNITŘ  
TOHOTO  
VYDÁNÍ:

Neziskovky v barvě duhy	1
Novinky v NELY	2
Veřejné sbírky	4
Nadační fond Slon	3
Noc kostelů, Run in Colors	5
Sdružení tělesně postižených Česká Lípa	8
Centrum Kašpar	9
Hrad Rotštejn	10
Tichý svět	11
Celia - život bez lepku	12
První volnočasový ekopark v Liberci	12
Archeologické muzeum Šatlava Česká Lípa	13
Asociace rodičů a přátel dětí	15
Neli	16
Rodina v centru	16

## NEZISKOVKY V BARVĚ DUHY

*Ohlédnutí za II. ročníkem komponovaného kulturně vzdělávacího programu*

V sobotu 14. 5. 2016 proběhl v Technickém muzeu v Liberci druhý ročník komponovaného kulturně vzdělávacího programu Neziskovky v barvě duhy. Akce se konala pod záštitou hejtmána Libereckého kraje Martina Půty. Na akci se prezentovalo celkem 11 členských organizací Neziskovek Libereckého kraje.

Klub přátel a sponzorů Domu dětí a mládeže, Lomnice nad Popelkou přispěl do veselého neziskového hemžení vystoupení malých mažoretek, které si říkají Sluníčka. Spolek Lampa z Mimoně přivezl taneční soubor Kale jakha. Červený kříž z Jablonce nad Nisou si před muzeem otevřel záchranný stan a jeho členové trpělivě zájemcům vysvětlovali jak poskytnout první pomoc. Odpolední pro-



Skupina malých mažoretek Sluníčka

gram patřil vystoupení žáků ZUŠ Frýdlantská Liberec, kapele Funny Grass z Turnova a závěrečný koncert s číší vína odehrála Muzika Viva z Liberce. Bohatý program navštívilo celkem 276 návštěvníků.

Velmi děkujeme všem zúčastněným organizacím i organizátorům.

*Hana Talli Hlubučková  
hlavní koordinátor akce*



Taneční soubor Kale jakha



Český červený kříž

## VALNÁ HROMADA

Dne 28. 4. 2016 proběhla VH a přinesla řadu změn. Především došlo ke změně stanov. Tato změna byla důležitá, protože původní stanovy byly vytvořeny v jiných podmínkách, nežli v současnosti organizace funguje a zároveň se přiblížily požadavkům, kladeným vládním usnesením na tzv. střešní organizace. Došlo ke změně v počtu statutárů ze 3 na 2 a do stanov byla zakotvena funkce revizora, jako kontrolního orgánu. Revizor zatím na VH zvolen nebyl, protože v současné době jeho funkce není pro organizaci nutná. Do budoucna se ale s touto funkcí počítá, a proto je v nových stanovách tato možnost uvedena. Další změnou je, jak je výše uvedeno, snížení počtu statutárních zástupců. V souvislosti

s narůstající činností organizace narůstá i odpovědnost statutárů a tedy není vhodné, aby se třístila mezi více lidí. Naopak jeden statutární zástupce je problematický, protože chybí zastupitelnost. VH tedy odsouhlasila změnu.

VH byla volební, protože původní stanovy udávaly volební období 2 roky. Byla zvolena nová předsedkyně a třetí člen výboru.

Dosavadní předsedkyně Pavla Haidlová z funkce odstoupila na vlastní žádost.

Výkonný výbor:

Ing. Helena Sasová – předsedkyně

Mgr. Petra Vlčková –

místopředsedkyně

Ing. Jiří Němeček, CSc. – člen

## SLOVO PŘEDSEDKYNĚ

Vážené kolegyně a kolegové z neziskových organizací, dostalo se mi na VH té důvěry členů, stát se předsedkyní organizace Neziskovky Libereckého kraje, z. s. Velice

si toho vážím a budu v této funkci konat v souladu se stanovami ve prospěch členských NO a současně budu usilovat o to, abychom byli organizací užiteč-

nou a přínosnou i pro organizace, které členy nejsou. Budeme také nadále usilovat o to, abychom byli mluvčím NO v LK jak ve vztahu ke KÚLK, tak k ANNO ČR. Budeme spolupracovat s ostatními krajskými asociacemi a oborovými střešními organizacemi a usilovat o zlepšení podmínek pro činnost NO.

*Helena Sasová  
předsedkyně*



**10.06.16** **NOC KOSTELŮ**

*Jeho brány  
zůstanou ve dne otevřené.  
NOC  
tam už nebude.* **18 - 24  
hodin** Srov. ZJ 21,25

**Kostel sv. Vojtěcha**  
LIBEREC - OSTAŠOV, Křížanská ulice

---

**18 hodin** smíšený pěvecký sbor  
**ZNIČEHONIC**

**20 hodin** liberecký písničkář  
**Karel DIEPOLD**

**18 – 24 hodin** výstava fotografií – opravy kostela,  
krátká zastavení,  
zapálení svíčky za blízkou osobu,  
prohlídka kostela s výkladem.

---

SPOLEK PŘÁTEL OSTAŠOVA [www.ostasov.eu](http://www.ostasov.eu)  
**WWW.NOCKOSTELU.CZ**

## NELI PŘIPRAVUJE

1. Cyklus vzdělávacích akcí – především semináře s účetní a daňovou tematikou, semináře s tematikou profesionalizace NO, management v NO apod.
2. Jednání u kulatého stolu – především na téma dotace a granty, jak žádat a jak správně vyúčtovat poskytnutou částku
3. Participace na akcích členů
4. Poradenství - individuální, skupinové, prostřednictvím webu
5. Úprava a rozšíření webových stránek

## VEŘEJNÉ SBÍRKY NA ÚZEMÍ LIBERECKÉHO KRAJE

Veřejná sbírka je lety prověřený způsob, jak získat peníze na dobročinný či charitativní účel. Má své legislativní ukotvení a obecně na ní není nic špatného. Jen se dá snadno zneužít různými „nekalými“ praktikami od „různých“ pořadatelů.

Takže si to trošku rozklíčujeme: Agenda veřejných sbírek se řídí zákonem č. 117/2001 Sb., o veřejných sbírkách a o změně některých zákonů.

Co to vlastně veřejná sbírka je?

**Dle zákona:** „je veřejnou sbírkou získávání a shromažďování dobrovolných peněžitých příspěvků od předem neurčeného okruhu přispěvatelů pro předem stanovený veřejně prospěšný účel, zejména humanitární nebo charitativní, rozvoj vzdělání, tělovýchovy nebo sportu, nebo ochrana kulturních památek, tradic nebo životního prostředí. Sbírkou je oprávněna konat za podmínek stanovených tímto zákonem **pouze právnická osoba**“.

K 1. 7. 2012 prošel zákon o veřejných sbírkách novelou, a ta přines-

la pro pořadající právnické osoby některé pro ně příjemné novinky. Například se veřejné sbírky dají pořádat na dobu neurčitou. Pokud se veřejná sbírka koná na dobu kratší jak tři měsíce formou sběracích listin či pokladničkami, nemusí se zřizovat bankovní účet, který se jinak zakládá samostatně pro konání veřejné sbírky. To je jen malý výňatek ze zákona. Také však nastala pro právnické osoby novinka v tom, že se v zákoně o veřejných sbírkách objevily přestupky a správní delikty. Takže v případě jeho nedodržování jsme povinni řídit se i těmito nepříjemnými paragrafy zákona o veřejných sbírkách.

Právnická osoba, která pořádá veřejnou sbírku, kterou je povinna oznámit u příslušného krajského úřadu (v Libereckém kraji Krajský úřad Libereckého kraje, správní odbor) musí každý rok předkládat průběžné vyúčtování, a při ukončení celkové vyúčtování veřejné sbírky ke kontrole.

Takže se toho nebojme, pojďme veřejné sbírky pořádat, a pomoci tak dobré věci.

Hodně štěstí!

Diana Pospíšilová

Správní odbor  
oddělení matrik a státního občanství  
agenda veřejných sbírek



Vstup do krajského úřadu  
v Liberci, zdroj: liberec-me-  
bavi.cz



# PŘEDSTAVUJEME NADAČNÍ FOND

## SLON

Ne nadarmo se říká, že nejdůležitější ze všeho na světě je zdraví a asi všechny maminky a tatínkové se shodnou, že to nejhorší, co se může stát je, když se zdraví nedostává těm nejmenším.

A právě proto vznikla v listopadu 2014 dobročinná komunita na Facebooku pod názvem Liberecká naděje pro děti z onkologie. Ta měla obrovský úspěch, který vyvrcholil nultým ročníkem akce Přeběhni nemoc pořádané Archou 13, o.p.s. Po několika dlouhých a náročných měsících se společně podařilo udělat v Liberci I. Akci tohoto druhu. Výtěžek z akce (z dražby dětmi namalovaných obrázků, ze startovního i dobrovolných příspěvků), byl spravedlivě rozdělen mezi 9 zúčastněných rodin malých pacientů z celé ČR. Po této akci se komunita koncem října 2015 stala oficiálně Nadačním fondem SLON – Společně dá Liberecko Onkodětem Naději. Fond se zaměřuje na pomoc dětem s onkologickým nebo jiným závažným onemocněním v léčbě i po léčbě. V libereckém kraji pečujeme o 5 onkologických dětí a o dalších 10 dětí z ostatních krajů. K dnešnímu dni má skupina na FB téměř 900 členů a další rychle přibývají.

**Pomáhat můžete v materiální, finanční či zprostředkované podobě:**

### **Materiální pomoc v podobě:**

*Léků:*

- Na detoxikaci jater a důležitých orgánů - Ostropestřec
- Na posílení imunity - Iněné semínko, rakytníkový olej, aloe gel od Ir, ahcc mycelcaps, fin multis, vitamínky

od mullera, mart'anci, vibovit, imunoglukan, sirup s echynaceou, colostrum z kozího mléka, bi io-mare, wobenzym, vitamin D

- Na podporu krvetvorby - št'áva z červené řepy, tamaryškové kapky
- Na srážení teploty a úlevu od bolesti - panadolsirup, nurofensirup
- Na opruzeniny - sudocream, imazol krém pasta, menalind
- Na nachlazení - tantum verde sprej, kapky do nosu (olyntn nebo nasivin)
- Podpora výživy - nutridrinky různé příchutě, ensuredrinky lesní plody a jiné příchutě, fantomalt, protifar

*Potravin, potravinových doplňků, vitaminů a nápojů:*

- Přesnídávky, brumíci, nestlé krémy, nutrikrémy, pitíčka v krabičkách, pitíčka mléko v krabičkách, příkrmy pro nejmenší, příkrmy / mléko prosíme po dohodě s námi, nebo pouze konkrétnímu dítěti, instantní kaše kojenecké

*Drogistických potřeb:*

- vlhčené ubrousky, kapesníčky balené, ubrousky papírové, pastu na zuby pro děti, kartáčky na zuby pro děti, sprchové gely, tyčinky do uší, krémy na tělíčko, plínky pampers vel. 4 , 5 ,6 , desinfekce na ruce, desinfekce na interiér, jednorázové žínky, mořská sůl do koupele, jelení lůj, krémy na masáže tělíčka / nožiček





Nadační fond přijal  
do znaku slona

*Zdravotnických potřeb, léčivých prostředků, rehabilitačních pomůcek, fyzioterapeutických služeb, prostředků alternativní medicíny, bylinek, léčitelství a pomoc v oblasti psychologické.*

*Papíry, pastelky, fixy, modelína + vykrajovátka, štětce, podložky na modelování a malování, vodovky, nůžky, tužky, omalovánky, barvy na sklo + šablony, škrabací obrázky, gumy + ořezávátka.*

*Knížky, hry, karty, pexesa a jiné edukační pomůcky.*

Dary poskytují naši dárci (různé fyzické. i právnické osoby z Libereckého kraje). Vše je nafoceno a zveřejněno před i během předávání. Více informací včetně příběhů jednotlivých pacientů naleznete na stránkách facebookové skupiny.

Jakákoliv forma pomoci je přednostně určena onkodětem z Libereckého kraje, jak již samotný název organizace napovídá. Hromadné dary pro všechny ostatní děti vozí do Motola z vlastní dobré vůle jedna z onkomaminek Eva P. z Liberce, která spolupracuje s NF SLON. Tam je předává sestřičkám na oddělení, do herny, do školičky nebo k rukám jednotlivých zrovna přítomných dětí v nemocnici. Součástí její činnosti je i focení dětí s předanými dary.

#### **Zprostředkovaná pomoc:**

Spolupracujeme a plně podporujeme jiné spřátelené organizace, které se dobrovolně rozhodli podpořit činnost našeho fondu nebo jednotlivé onkoděti. Tato činnost ob-

náš propagaci jejich akcí před, v průběhu a po ukončení dané akce. Vše máme podloženo dohodami o partnerské spolupráci. Mezi zprostředkovanou pomoc patří i předávání materiálních či finančních darů konkrétním rodinám.

#### **V tuto chvíli spolupracujeme s:**

- Archou 13, o.p.s. na I. ročníku akce Přeběhni nemoc, která se bude konat 8.10.2016
- MA-MA Foundation, n.f. na projektu Plňme přání, v němž se v průběhu roku 2016 budou plnit přání rodinám onkodětí, jež se účastnili akce Přeběhni nemoc
- M.K.Show na charitativní talkshow na květnovém a červnovém díle
- Run in colors na dobročinném běhu, který se poběží 2.7.2016
- Sport Kids na propagaci a materiální sbírce
- Centrem Amélie, z.s. na osvětě tématu Život s rakovinou

#### **Finanční pomoc:**

Jakýkoliv finanční prostředek můžete posílat na č.ú.: 2100891129/2010. Z těchto finančních prostředků nakupujeme „na míru“ potřebné věci jednotlivým onkodětem. Každý měsíc se takto snažíme obdarovat 1-2 děti.

**Kampaň na Startovači s projektem Se slonem na cestách plně podporuje NF SLON**

Horkou novinkou je to, že nově vznikající mobilní aplikace **EasyKids** od Sivert Consulting, s.r.o. s interaktivní mapou míst pro rodiny s dětmi v České republice plně podporuje nadační fond SLON. V této záležitosti jakákoliv spolupráce s aplikací bude přínosem i této neziskové organizaci. Pro bližší informace kontaktujte v případě zájmů o spolupráci zakladatelku a předsedkyni nadačního fondu SLON Bc. Janu Oršulíkovou na email: [\[onkodetem.cz\]\(http://onkodetem.cz\) nebo na telefonním čísle: 605/214 566. Nejvíce nás podpoříte na stránkách: <https://www.startovac.cz/projekty/se-slonem-na-cestach/>](mailto:jana.orsulikova@liberecko-</a></p></div><div data-bbox=)

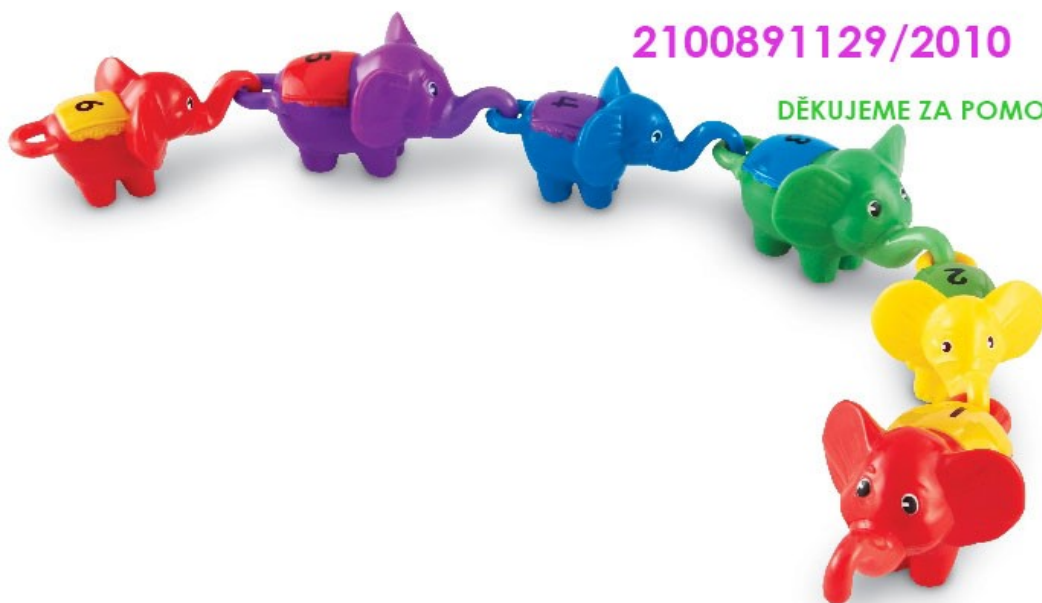
Vážíme si každého nápadu, tipu, rady a jiného druhu pomoci, protože SPOLEČNĚ dáme onkodětem naději na lepší život!

*Bc. Jana Oršulíková zakladatelka  
a předsedkyně správní rady*

Transparentní účet nadačního fondu SLON

**2100891129/2010**

DĚKUJEME ZA POMOC!





## SDRUŽENÍ TĚLESNĚ POSTIŽENÝCH ČESKÁ LÍPA o.p.s. INFORMUJE

### 12. ročník DNE DĚTÍ SE ZDRAVOTNÍM POSTIŽENÍM

pořádá Sdružení tělesně postižených Česká Lípa o.p.s. dne 3. června 2016 od 9,30 hod. v areálu rekreačního střediska TERMIT Doksy. Připraveno je 15 soutěží a bohatý doprovodný program, vedle tradičního opékání buřtů ukázky canisterapie-pracovníci střediska CANISTÉ STP Č. Lípa o.p.s., výtvarné aktivity a další.

Přihlášky na [www.stp-ceska-lipa.webnode.cz](http://www.stp-ceska-lipa.webnode.cz) nebo v Komunitním centru, Školní 2213 Česká Lípa. Doprava z Č. Lípy zajištěna. Bližší podrobnosti

E. Zemanová - 723594459,  
Z. Zahradková - 606161859

### 15.ročník KRAJSKÝCH SPOR- TOVNÍCH HER OSOB SE ZDRAVOTNÍM POSTIŽENÍM A SENIORŮ

uspořádá Sdružení tělesně postižených Česká Lípa o.p.s. ve dnech 2.-3. července 2016 v areálu Poslův mlýn Doksy. Zahájení 2. 7. 2016 od 10:00, připraveno je 15 soutěží, večer od 20:00 společenský program - vystoupí skupina Vokokál band - rock pop-revival. 3. 7. 2016 - od 9.00 kulturní program, moderuje Karel Marcolli-kouzelník, od 11:30 vyhlásování výsledků a předávání cen.

Startovné 30,- Kč, ubytování a stravování 400,- Kč (oběd, večeře, snídaně). Přihlášky na [www.stp-ceska-lipa.webnode.cz](http://www.stp-ceska-lipa.webnode.cz) nebo v Komunitním centru, Školní 2213 Čes-

ká Lípa. Doprava z České Lípy do Liberce zajištěna. Bližší podrobnosti E. Zemanová - 723594459 a Z. Zahradková - 606161859

### Připravujeme: OZDRAVNĚ EDUKAČNÍ VÍKENDOVÝ POBYT

Ozdravně edukační víkendový pobyt rodičů s dětmi/dítětem od 7 let proběhne 9.—11. 9. 2016 v penzionu Nový mlýn ve Starých Splavech. Podrobností, přihlášky

E. Zemanová - 723594459,  
Z. Zahradková - 606161859

### REKONDIČNÍ POBYT PRO ZDRAVOTNĚ POSTIŽENÉ A SENIORY

Připravuje Místní organizace tělesně postižených Česká Lípa ve spolupráci s Okresní organizací a Sdružením tělesně postižených Česká Lípa o.p.s. ve dnech 18. - 24. září 2016 v penzionu Nový mlýn ve Starých Splavech. Zájemci se mohou hlásit u

E. Zemanové - 723594459,  
Z. Zahradkové - 606161859

### „NEJSTE NA TO SAMI“

Sdružení tělesně postižených Česká Lípa o.p.s. připravuje rozšíření nabídky terénních sociálně aktivizačních služeb pro seniory a osoby se zdravotním postižením projekt „NEJSTE NA TO SAMI“ je určen všem, u kterých došlo ke zhoršení zdravotního stavu, jsou v nepříznivé sociální situaci, ocitli se izolováni sami doma.



Zavolejte, přijedeme za vámi, poskytneme odborné sociální poradenství, nabízneme vám aktivizační činnosti - např. paměťové cvičení, cvičení horních a dolních končetin, dotykové masáže, termoterapie - podložka Bio Mat, literaturu k zapůjčení, předčítání (podle vašich požadavků), zprostředkování dalších kontaktů (pedikúra, úklid, kadeřník, masáže) a

další činnosti podle vašeho zájmu.

Doba trvání - cca 1 hod. (podle domluvy), služba je poskytována zdarma.

Kontakty- E. Zemanová - 723594459 a  
Z. Zahrádková - 606161859

„Sdílená kancelář je vhodná pro všechny, kteří potřebují klid na práci a nechtějí vyřizovat schůzky v kavárně“

## CENTRUM KAŠPAR NABÍZÍ - KANCELÁŘ A DÍTĚ POD JEDNOU STŘECHOU

Pracujete po nocích, když děti spí? Odbíháte od práce k dětem a stejně nic neuděláte? Chcete to jinak? Přijďte se k nám podívat!

Sdílená kancelář je vhodná pro všechny, kteří potřebují klid na práci, nechtějí si platit vlastní kancelář či si sjednávat pracovní schůzky po kavárnách.

Nabízíme vám příjemné pracovní prostředí ve sdílené kanceláři v sídle Centra Kašpar. K dispozici vám bude WiFi internet, tiskárna, scanner, vybavená kuchyňka či možnost zapůjčení notebooku. Zaparkovat můžete přímo u domu. Po dohodě je možné si zarezervovat zasedací místnost s projektorem.

Pro vaše děti je připravena vybavená herna s venkovní oplocenou zahradou. O děti se po celou dobu pobytu postarají proškolené pečovatelky.

„Jsem na rodičovské dovolené, mám dvě holčičky (4,5 roku a 2,5 roku) a pracuji pro svého zaměstnavatele na dohodu o provedení práce doma. Pokud nemáte možnost hlídání přes den, zbývá vám na práci čas, až když dítě usnou. A po minimálně dvánáctihodinové „směně“ s dětmi se do další

“směny” už moc nechce. A tak jsem hledala efektivnější řešení a našla ho v Centru Kašpar. Ráno jsme přijely, holčičky si krásně 2 – 3 hodiny hrály s hodnými tetami v herně a já jsem si v klidu několik hodin pracovala v kanceláři v patře. Pro mě opravdu úžasné řešení. Je totiž nesrovnatelné pracovat 2 – 3 hodiny přes den, a nebo v noci.. Štěpánka Bacílková



Petra Hottmarová  
petra.hottmarova@centrum-kaspar.cz  
Tel.: 731 439 967  
www.centrum-kaspar.cz



Herna jako součást kanceláře, zdroj: centrum-kaspar.cz



## HRADNÍ LÉTO NA HRADĚ ROTŠTEJN A V KLOKOČÍ

**Ochrana Klokočských skal, z. s. a kastelánka hradu Rotštejn vás zvou na hrad Rotštejn v Klokočských skalách.**

Letní sezónu zahájíme ve dnech **4. - 5. 6. 2016** výstavou plyšových medvědů a medvídků ze soukromé sbírky Barborky Jaburkové nazvané **Plyšové štěstíčko**. Veřejnosti se představí cca 350 exponátů. Vzhledem k cennosti některých medvídků, pracem na hradě a také proto, abychom vyšli vstříc hendikepovaným návštěvníkům se výstava koná **v sále obecního úřadu Klokočí, kde je bezbariérový přístup. Otevřeno je od 10:00 do 17:00 hod.**

Od **6. 6. do 26. 6.** jsou v řádné otevírací době hradu připravena **Bylinková setkávání nad zahrádkou hradní paní** - povídání o léčivých bylinkách, jejich pěstování a užití, malá výstava. Upozornujeme školy a školky, že na prohlídku je třeba se dopředu objednat.

Konec měsíce června a počátek července umožní našim návštěvníkům nahlédnout do **tajemství hradní kuchyně**, zjistiti kterak se chovati má host u královské tabule.

V čase žní, tedy **od 11. 7. do 14. 8.** proběhne na hradě **komponovaný program Dny svaté Markéty** zaměřený na pečení chleba i širší kulturní souvislosti spojené s touto nejrozšířenější potravinou na světě. Na přání našich návštěvníků a po velkém ohlasu z minulých

let jsou opět připraveny **Dny pro život bez lepku v sobotu 23. 7. a v sobotu 6. 8.**

**XVIII. Šermířské loučení s létem 20. - 21. 8. 2016.**

V sobotu 20. 8. 2016 začínáme v Klokočí u Božích muk na Fialníku 10:00 – Bohoslužba ku poctě svatého Václava, následuje historický průvod pod korouhví Paní z Rotštejna ze vsi ku hradu, na hradě divadelní představení a vystoupení souboru historické hudby Trifikus z Liberce.

Hradní léto na Rotštejně a v Klokočí ukončí **VI. hradozámecká noc na Rotštejně aneb pojdte s námi za pohádkou 10. 9. 2016 od 17:00** opékání laskomin, zpíváme si pro radost, pohádková prohlídka hradu od cca 19:30 noční prohlídka hradu s hradní písní.

Více na : [www.hradrotstejn.info](http://www.hradrotstejn.info)

Hrad Rotštejn bude v průběhu sezóny 2016 v obležení řemeslníků, kteří budou opravovat jižní a jihovýchodní zdivo. Z tohoto důvodu je část areálu památky oplocena a průchod přes místo stavby není možný. Vlastní provoz památky ovšem není nijak omezen. Stále platí, že za deštivého počasí a 4 hodiny po ustání deště zůstává památka z důvodu bezpečnosti uzavřena, a to bez ohledu na otevírací dobu.

*Hana Talli Hlubučková  
kastelánka hradu Rotštejn*

## TICHÝ SVĚT - TICHÁ LINKA V LIBERECKÉM KRAJI

Tichá linka je služba obecně prospěšné společnosti Tichý svět, která umožňuje neslyšícím telefonovat, a to prostřednictvím webové aplikace

[www.tichalinka.cz](http://www.tichalinka.cz).

Podstatou Tiché linky je online tlumočení do znakového jazyka a online přepis mluvené řeči do textu, a to tzv. „na dálku“. Tlumočníka a přepisovatele mohou klienti se sluchovým postižením využívat i z druhého konce republiky prostřednictvím internetu, linka tudíž řeší i problém nedostatku pracovníků v terénních službách.

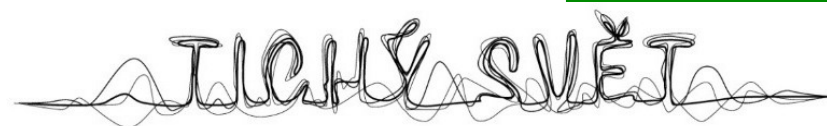
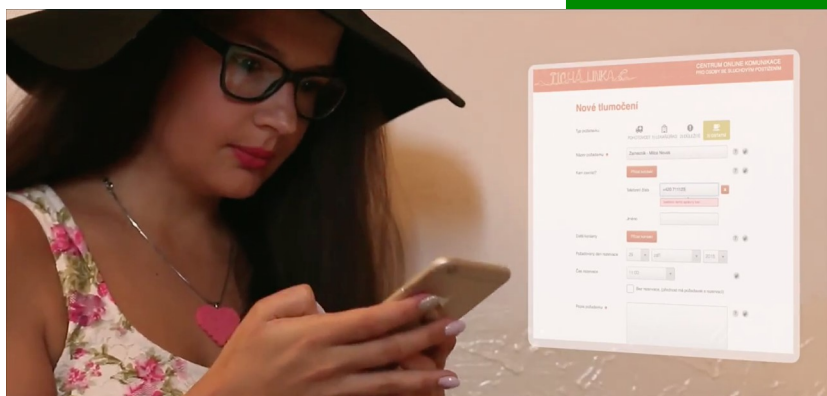
Zkušební provoz linky v podobě online tlumočnické služby byl zahájen v říjnu 2008. Od 1. prosince 2010 funguje linka nonstop, 24 hodin denně, a je pro neslyšící zdarma. V roce 2014 se k této službě přidal online přepis mluvené řeči, a tak se Tichá linka stala komplexní službou pro osoby se sluchovým postižením. V současné době se na ní střídá 14 tlumočnicků znakového jazyka, kteří ročně přetluočí přes 25 tisíc situací, a pět přepisovatelů.

Tichou linku využívají také neslyšící v mnoha nemocnicích České republiky, do kterých Tichý svět zapůjčil stovku tabletů pro možnost bezbariérové komunikace s lékaři. Linka je dostupná i na některých úřadech, například na Krajském úřadu Plzeňského kraje, městském úřadu v Prachaticích aj. V Libereckém kraji si neslyšící může tablet zapůjčit v nemocnici v Liberci,

Jablonec nad Nisou, Semilech a České Lípě, dále např. na Krajském úřadě Libereckého kraje v Liberci, Městském úřadě v Turnově či v Turistickém informačním centru v Jablonci nad Nisou.

Pro konzultaci technických informací, dotazy a vzkazy slouží e-mail: [tichalinka@tichyvet.cz](mailto:tichalinka@tichyvet.cz), na který lze posílat dotazy či vzkazy v českém nebo znakovém jazyce.

„Tichá linka umožňuje telefonovat neslyšícím prostřednictvím webové aplikace.“



**Ředitelka Marie Horáková  
přednáší zdravotníkům ve FN  
Motol**

## CELIA-ŽIVOT BEZ LEPKU, o. p. s.



### Termíny pravidelných akcí ve druhé třetině roku 2016.

V Liberci se scházíme v prostorách "Červeného kostela" na libereckém Perštýně (vchod z boku vlevo) každé třetí úterý v lichém měsíci. Nejbližší setkání se koná **19. 7. 2016 od 17:30 hod.**

V Jablonci nad Nisou se scházíme v prostorách CASD, Petra Bezruče 2510/61 Jablonec nad Nisou, přízemí vpravo každé třetí úterý v sudém měsíci. Těšíme se na vás **21. 6. 2016 od 17:30 hod.** a následně **16. 8. 2016 také od 17:30 hod.**

V Turnově se scházíme v prostorách Centra pro rodinu Náruč, (v sokolovně ve Skálově ulici) kaž-

dý třetí čtvrtek v měsíci, od 18:00 hod. Informace získáte na tel. čísle 737 774 229. Zveme vás na setkání ve dnech **16. 6. 2016, 21. 7. 2016, 18. 8. 2016.**

Přesný program setkání je vždy uveden na pozvánce na webových stránkách

[www.http://www.celia-zbl.cz/](http://www.celia-zbl.cz/) s týdenním předstihem. Najdete nás také na facebooku.

Pokud máte zájem i o další témata, obraťte se na nás mailem nebo telefonicky: [celia.zbl@seznam.cz](mailto:celia.zbl@seznam.cz), 723 515 377

*Ing. Helena Sasová,  
ředitelka*

*Celia - život bez lepku, o.p.s.*

## PRVNÍ VOLNOČASOVÝ EKOPARK V LIBERCI

**EKOPARK LIBEREC ZVE :  
Festival - EKOParkem bosou  
nohou**

**Sobota 18. 6. 2016  
13:00 – 19:00**

Bosonohé přednášky s odborníky, stezka naboso, balanční chůze po kládě a slackline, barefoot fashion, výroba sandálů a korálových doplňků, tetování hennou na nohy, výroba fenyklového nákotníku proti klíšťatům, kurz pedomantie, veganpoint občerstvení, opékání zdravých dobrot na ohni, péče o nohy a masáže chodidel.

!!!Chození po skle a žhavých uhlících!!!

**Crazy Summer YOGA PARTY in EKOPark  
Pátek 22. 7. 2016  
20:00 – 23:00**

Největší noční liberecká sportovně-taneční jóga v přírodě pod širým nebem. Laser show a UV efekty. Absolutní vyčerpání zajištěno. Nutná registrace a platba předem.

Více informací o menších i větších akcích a omezené otevírací době najdete na Facebookových stránkách EKOParku <https://www.facebook.com/ekoparkliberec/> a webových stránkách <http://ekoparkliberec.cz/>.





## POZVÁNKA DO ARCHEOLOGICKÉHO MUZEA - ŠATLAVY V ČESKÉ LÍPĚ

V roce 2011 byla za účasti mnoha desítek návštěvníků, odborných partnerů i zahraničních hostů slavnostně otevřena nová pobočka Vlastivědného muzea a galerie v České Lípě, p. o. Libereckého kraje – Archeologické muzeum v České Lípě. Památkově chráněná budova bývalého městského vězení byla zrekonstruována a vybavena v rámci projektu „Vybudování archeologického muzea pro Českolipsko – nová pobočka VMG v České Lípě“. Stavba probíhala v letech 2009 až 2010 za finančního přispění Libereckého kraje a dotace z Evropské unie. Realizace projektu spočívala v celkové rekonstrukci budovy bývalé městské šatlavy ve Věžeňské ulici č.p. 189 v České Lípě, ve zřízení archeologického muzea a vybudování kvalitního zázemí pro archeologické a speleoantropologické pracoviště. V přízemí objektu jsou umístěny expozice věnované speleoarcheologii a středověké historii České Lípy.

### Šatlava jako historický objekt

Masivní kamenná stavba historické městské šatlavy je přistavěna k vnitřní straně středověké městské hradby, silně v těchto místech více než dva metry. O vězení v České Lípě hovoří kniha útrpného práva již v roce 1572. V nejstarší části objektu, datované stavebně historickým průzkumem do poloviny 16. století, bylo při záchranném archeologickém výzkumu zjištěno rozšířené základové zdivo a ve dvou místnostech pod úrovní dnešní podlahy kulturní vrstva s keramickými fragmenty ze 14. - 15. století. Původně přízemní stavba byla v období baroka zvýšena o patro a v 19. století přestavěna v klasicistním

stylu. Budova je tak svědkem proměn napříč staletími a patří k nejvýznamnějším historickým památkám České Lípy.

### Speleoarcheologická expozice pískovcových regionů Čech

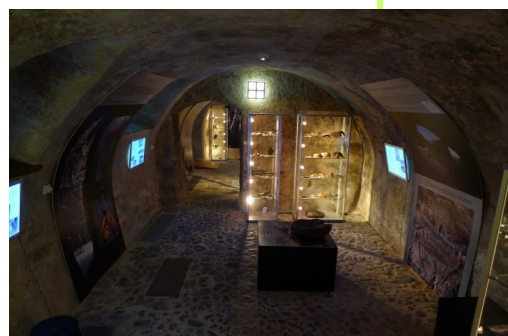
Speleoarcheologie se v pískovcových oblastech severních a severovýchodních Čech významně rozvíjí od první poloviny 90. let 20. století, kdy se společným úsilím archeologických i přírodovědných institucí podařilo objevit desítky nových lokalit v jeskyních nebo pod skalními převisy – tedy v prostředí výjimečném pro dochování pestrého materiálu umožňujícího paleoekologickou rekonstrukci krajiny.

Schránky drobných měkkýšů, zvířecí kosti, zuby či rohovina, stejně jako rostlinné pyly, zbytky zuhelnatělých dřev, semen a plodů, nalézáných vedle archeologických nálezů, poskytují unikátní sondu do životního prostředí člověka v dávné minulosti. Na výzkumech skalních dutin a jejich odborném zpracování se Vlastivědné muzeum



Archeologické muzeum  
ŠATLAVA  
V ČESKÉ LÍPĚ

Archeologické muzeum sídlí v budově bývalé městské šatlavy v historickém centru České Lípy



V pravěké části věnované archeologii pískovcových oblastí jsou představeny nejvýznamnější nálezy ze skalních převisů a jeskyní. Další část speleoarcheologické expozice je zaměřena na využívání skalních dutin pískovcových oblastí v období středověku a novověku.

Minulé století se zapsalo do dějin využití jeskyní především v Českém ráji, kde na sklonku 2. světové války operovali partyzáni a ve skalních dutinách našli úkryt uprchlí váleční zajatci.



a galerie v České Lípě dlouhodobě podílí. Zaklenuté suterénní prostory nejstarší části budovy „Šatlavy“ navozují dojem podzemních dutin a seznamují veřejnost jak s vlastní vědeckou disciplínou speleoarcheologie a speleoantropologie (obecněji zaměřené vědy o člověku a jeskyních), tak s nejzajímavějšími nálezy ze skalních dutin od pravěku po období druhé světové války a současnosti. Jmenujme například unikátní loďkovitou nádobu pravděpodobně kultovního významu z mladší doby kamenné z Dubška, vzácně dochovaný amforovitý hrnec z přelomu bronzové a železné doby nalezený pod skalní stěnou na Kokořínsku, zlatou keltskou minci z Kristovy jeskyně v Českém ráji nebo nálezy ze středověkých dehtařských pracovišť v okolí Bezdězu, které mohou souviset se stavbou královského hradu a města. Nechybí ani nálezy z romantické krajiny Českého Švýcarska, které ve středověku nebylo zdaleka tak divoké a nedotčené, jak by se dnes mohlo zdát. Výrazně je ve skalních dutinách zapsáno období novověku, kde jsou památkami historických událostí především cenné skalní nápisy a vyobrazení, v expozici představené na příkladech prospektorských symbolů ze Stříbrných stěn

u Hřenska či pamětních nápisů ze 17. a 18.

### Málo známé jeskynní oblasti s archeologickými nálezy

Menší část speleoarcheologické expozice je věnována také zajímavým jeskynním lokalitám v jiných oblastech Čech, Moravy a Slezska. K nejvýznamnějším patří Jeskyně Na Špičáku na Jesenicku s mimořádným souborem 4000 nápisových objektů, kreseb a maleb, provedených různými pigmenty nebo technikami, datovaných od pozdního středověku po období druhé světové války. Tyto objekty byly v letech 2003 – 2010 komplexně zdokumentovány Pracovištěm archeologie a speleoantropologie VMG v České Lípě v rámci výzkumného projektu Správy jeskyní České republiky. Představeny jsou také méně známé a zajímavé lokality s vrcholně středověkými a novověkými jeskynními nálezy – Nedobytná jeskyně v Ještědském krasu a Ledové sluje v Národním parku Podyjí

### Expozice archeologie České Lípy a Věžeňský kout

Další expozice jsou věnovány historii České Lípy. Archeologické výzkumy několika posledních desetiletí významně přispěly k poznání středověké podoby České Lípy a umožnily alespoň zčásti nahlédnout do každodenního života obyvatel zdejšího regionu. Přestože jsou výsledky výzkumů zpřístupněny zatím jen v malé míře, umožňují alespoň předběžnou představu

o nejvýznamnějších objevech a zajímavých archeologických nálezech z prostředí života českolipských měšťanů, ale i řemeslníků, především hrnčírů. Ti žili v samostatné předměstské čtvrti v širším prostoru dnešní Hrnčířské ulice. Právě rozsáhlá hrnčířská produkce typické světle pálené a červeně malované keramiky je jedním z nejcharakterističtějších rysů hmotné kultury České Lípy od konce 13. do 16. století, tak jak ji známe z archeologických pramenů. Při výzkumu městských parcel byly ale také objeveny hračky, doklady domácích prací, pozůstatky kožených výrobků nebo nejrozličnější středověké železné nářadí, z nichž část je v expozici představena.

**Věžeňský kout** je věnován vlastnímu objektu šatlavy a dějinám vězeňství

a výkonu hrdelního práva v České Lípě. Součástí expozic Archeologického muzea je infokiosek, kde si návštěvníci mohou v 3D modelu virtuálně prohlédnout vrcholně středověkou Českou Lípu a pomocí dotykové obrazovky uskutečnit výlet do vybraných jeskyní Čech, Moravy a Slezska.

*Archeologické muzeum – Šatlava v České Lípě má bezbariérový přístup, držitelé průkazů ZTP a ZTP/P mají vstup do expozic zdarma.*

Naleznete nás na [http://www.muzeumcl.cz/obsah/archeologicke\\_muzeum](http://www.muzeumcl.cz/obsah/archeologicke_muzeum)

*Autoři textu a fotografií,  
Petr Jenč a Vladimír Peša*



Detail z expozice archeologie středověké a raně novověké České Lípy



Nedobytná jeskyně je dosud jedinou známou jeskyní Ještědského krasu s archeologickými nálezy. Liberečtí speleologové zde ve vodních nádržkách objevili torza středověkých džbánů.

## ASOCIACE RODIČŮ A PŘÁTEL ZDRAVOTNĚ POSTIŽENÝCH DĚTÍ V JABLONCI NAD NISOU

Asociace rodičů a přátel zdravotně postižených dětí v Jablonci nad Nisou pořádá již 17. ročník Dne zdravotně postižených, který se koná na Mírovém náměstí **15. 6. od 12 do 17 hodin.**





## OHROŽENÉ RODINY

V tzv. ohrožené rodině dochází k fyzickému, psychickému a sociálnímu strádání jednotlivých jejích členů, zejména dětí. Děti se stávají svědky rodičovských hádek, nástroji k manipulaci mezi rodiči a nedobrovolnými trpěteli v situacích, které jsou závažné a obtížně řešitelné.

Rodina v centru v současnosti zajišťuje následující služby pro 32 takových rodin z Novoborska:

- 1. Psychologické konzultace a terapie** – hodinové setkání s terapeutem, během kterého rodič využívá poradenství odborníka v případě problémů ve výchově a mezilidských vztazích.
- 2. Mediace** – tříhodinové setkání, při kterém se rodiče za pomoci mediátora snaží dospět k dohodě v případě sporu ohledně dětí. Výstupem z mediace je dohoda, která může nahradit rozhodnutí soudu.
- 3. Případové konference** – dvouhodinové setkání rodičů, osob spřízněných a odborníků, kteří mohou rodině poskytnout pomoc a podporu při řešení složité rodinné situace. Jedná se o proces, během kterého by mělo dojít ke zlepšení vyhocené situace postupným zpracováním dílčích problémů za pomoci a dohledu odborníků.
- 4. Asistované předávání dětí a asistované kontakty** - zajištění kontaktu dětí a rodičů či prarodičů za asistence pracovníka Rodiny v centru, případně psychologa. Asistování kontaktu přispívá k minimalizování případných konfliktních situací.
- 5. Finanční poradenství** – finanční poradenství je poskytováno rodinám v případě nepříznivé ekonomické situace odbornou finanční poradkyní.

Podrobnější informace naleznete na webových stránkách [www.rodinavcentru.cz](http://www.rodinavcentru.cz) v sekci Ohrožené rodiny. Služby jsou hrazeny prostřednictvím projektu Pomoc a podpora pro ohrožené rodiny na Novoborsku, který finančně podpořilo MPSV a město Nový Bor.

## OPALOVÁNÍ DĚTÍ

**6. 6. 10:00 – 12:00**

Přednáška zaměřená na péči o dětskou pokožku v jarním a letním období vedená Ilonkou Bažikovou kosmetičkou, certifikovanou laktační poradkyní. Vstup 30 Kč..

## VESELÉ TVOŘENÍ S DĚTMI

**8. 6. 15:30 - 17:30**

Korálkování a náušničky z recyklovaného plastu s Kačkou Filingerovou. Vstup 30 Kč.

## VAŘÍME ZDRAVÉ POLÉVKY PRO DĚTI

**22. 6. 9:30 – 11:30**

Praktický 2 hodinový kurz vaření pod vedením Petry Havlíčkové. Kapacita kurzu je omezena, prosím hlase se na [tynkova@rodinavcentru.cz](mailto:tynkova@rodinavcentru.cz) nebo telefonicky. Vstup 200 Kč. Hlídaní zajištěno.

## ZAHRADNÍ SLAVNOST

**26. 6. 15:00 – 17:00**

Zábavné odpoledne pro rodiny s dětmi. Proběhne šerpoování miniškoláčků, kteří půjdou po prázdninách do klasické školky. Připraven je doprovodný program i občerstvení. Akce se koná na zahradě DDM Smetanka. Vstupné 30 Kč dospělí, děti zdarma.

  
**NEZISKOVKY  
LIBERECKÉHO KRAJE**

## NEZISKOVKY LIBERECKÉHO KRAJE

NEZISKOVKY LIBERECKÉHO KRAJE, z.s.

Nová Ves 198

46331 Nová Ves

IČ: 03363414

Telefon: +420 723 515 377

E-mail: [neli@neli-lbc.cz](mailto:neli@neli-lbc.cz)

Více zde: <http://www.neli-lbc.cz/o-nas/>

**Spolek NEZISKOVKY LIBERECKÉHO KRAJE, z.s.**

(zkráceně "NELI") vznikl jako zastřešující organizace pro neziskové organizace působící v Libereckém kraji. Hlavním posláním je především obhajoba, prosazování, naplňování zájmů a potřeb neziskových organizací a dále osvětová a vzdělávací činnost. Jednáme nezávisle na místní, regionální či centrální veřejné správě, na jiných veřejnoprávních subjektech, politických stranách nebo komerčních subjektech. Poradním orgánem spolku je osmičlenná **OBOROVÁ RADA**.